



L'Acadèmia

FUNDACIÓ ACADÈMIA DE CIÈNCIES MÈDIQUES
I DE LA SALUT DE CATALUNYA I DE BALEARNS



INFORME DE TRANSPARÈNCIA, SOSTENIBILITAT I QUALITAT EN LA GESTIÓ 2022

Informe realitzat per INGECAL S.L. fent referència als estàndards GRI.



ÍNDEX

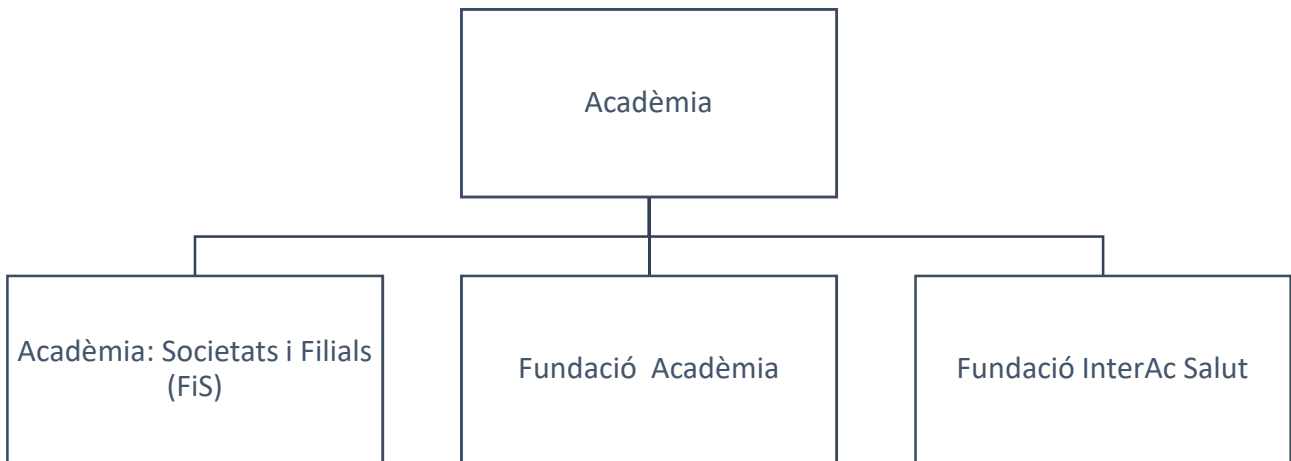
SOBRE AQUEST INFORME	3
1. CARACTERÍSTIQUES GENERALS	4
1.1. Presentació de l'entitat.....	4
1.2. Missió, visió i valors.....	7
1.3. Certificacions.....	8
1.4. Grups d'interès.....	8
1.5. Materialitat.....	9
2. MEDI AMBIENT	16
2.1. Materials i packaging.....	16
2.2. Emissions de CO2 (Petjada de carboni).....	17
2.3. Gestió de residus.....	17
2.4. Energia.....	18
3. SOCIAL INTERN	19
3.1. Personal.....	19
3.2. Formació i desenvolupament professional.....	24
3.3. Salut i seguretat.....	25
3.4. Diversitat, equitat i inclusió.....	26
3.5. Protocol de prevenció de l'assetjament sexual i per raó de sexe.....	27
4. SOCIETAT	28
4.1. Projectes d'acció social.....	28
4.2. Privacitat i protecció de dades.....	29
5. BON GOVERN	30
5.1. Transparència.....	30
5.2. Ètica empresarial i <i>compliance</i>	30
5.3. Gestió de la comunicació, la confiança i la reputació.....	31
6. ASSESSORAMENT EXTERN	34
7. ÍNDEX GRI	35

SOBRE AQUEST INFORME

Aquest informe engloba totes les activitats desenvolupades per l'Acadèmia de Ciències Mèdiques de Catalunya i de les Balears durant l'exercici de 2022 en els seus tres centres de treball:

- C/ Major de Can Caralleu, 1- 7, 08017 Barcelona (Seu principal)
- C/ Campcardós, 37-39, 17006, Girona.
- C/ Josep Renom 17-21, 08201, Sabadell.

L'Acadèmia de Ciències Mèdiques i de la Salut de Catalunya i de Balears (d'ara en endavant l'Acadèmia) està formada per la Fundació Acadèmia, la Fundació InterAc Salut, les 19 filials arreu del territori i les 82 societats. D'aquestes, 3 Filials i 4 Societats tenen CIF propi i queden fora de l'abast de l'informe.



Es tracta del primer informe de transparència, sostenibilitat i qualitat en la gestió que elabora l'Acadèmia i que es publicarà, a partir d'ara, anualment.

En l'elaboració d'aquest informe han servit de guia els estàndards GRI, amb el corresponent anàlisi de materialitat per a determinar els temes més significatius per a l'Acadèmia. L'Acadèmia ha comptat amb l'assessorament de l'empresa externa INGECAL S.L., per elaborar l'anàlisi de materialitat i redactar aquest informe.

Aquest informe ha estat aprovat per la Gerència de l'Acadèmia l'11 d'octubre de 2023 i verificat externament per Bureau Veritas, com a entitat de certificació independent de l'Acadèmia l'1 de desembre de 2023.

S'ha habilitat el següent punt de contacte: academia@academia.cat per a qualsevol qüestió relacionada amb aquest informe.

1. CARACTERÍSTIQUES GENERALS

1.1. Presentació de l'entitat

L'Acadèmia de Ciències Mèdiques i de la Salut de Catalunya i de Balears – L'Acadèmia – és una entitat sense ànim de lucre fundada l'any 1872, amb personalitat jurídica pròpia, que té com a objectiu principal facilitar i millorar la formació continuada dels professionals de les Ciències de la Salut de Catalunya, Balears, Bilbao, València i Andorra. És una institució independent, fruit de l'esforç de la societat civil i el seu creixement ha estat continuat d'acord amb les demandes i canvis dels col·lectius als quals dona servei.

L'any 1996 es constitueix la Fundació Privada Acadèmia de Ciències Mèdiques i de la Salut de Catalunya i de Balears amb l'objectiu de dur a terme tota la gestió econòmica de l'Acadèmia.

Nom legal	Fundació Privada Acadèmia de Ciències Mèdiques i de la Salut de Catalunya i de Balears
CIF	G61421418
Forma jurídica	Fundació privada
Ubicació de la seva seu central	Carrer Major de Can Caralleu, 1-7 08017 - Barcelona
Països en els que opera	Espanya
Pàgina web	https://www.academia.cat/

L'Acadèmia va crear l'any 2012 la Fundació Privada Institut Interuniversitari InterAc Salut, que va ser constituïda legalment l'any 2013, amb l'objectiu principal d'esdevenir el referent principal en la formació especialitzada de postgrau, la recerca, la formació i l'estudi en l'àmbit de les Ciències de la Salut, integrant el coneixement acadèmic i universitari amb el que prové de la pràctica assistencial i l'exercici de les professions sanitàries.

Nom legal	Fundació Privada Institut Interuniversitari InterAc Salut
CIF	G66632217
Forma jurídica	Fundació privada
Ubicació de la seva seu central	Carrer Major de Can Caralleu, 1-7 08017 - Barcelona
Països en els que opera	Espanya
Pàgina web	https://www.interacsalut.cat/

La Fundació Institut InterAc Salut té CIF propi i per tant, l'Acadèmia no presenta els Estats Financers consolidats amb aquesta Fundació. Tot i així, en l'elaboració d'aquest informe s'ha decidit integrar la informació d'ambdues fundacions ja que totes dues es troben sota el paraigües de l'Acadèmia.

1.1.1. Història

El **1872** un grup de cinc estudiants de medicina de Barcelona funden *El Laboratorio*, una associació on poder gaudir d'un espai on exercitar-se en les pràctiques de la matèria mèdica així com ampliar i discutir els seus coneixements d'acord amb els nous mètodes experimentals postulats a Europa.

Cinc anys més tard, al **1877** es funda la *Academia de Ciencias Médicas* sent un dels seus principis la necessitat de propagar la ciència i fer-la accessible a l'opinió pública.

L'any següent es fusionen *El Laboratorio* i la *Academia de Ciencias Médicas* creant una nova societat amb el nom de *Academia y Laboratorio de Ciencias Médicas de Cataluña* amb seu al número 10 del carrer Paradís de Barcelona.

Al **1901**, evidenciant el seu compromís amb la llengua catalana, s'aprova el català com a llengua vehicular de la vida acadèmica i es catalanitza el nom de l'entitat que queda en Acadèmia i Laboratori de Ciències Mèdiques de Catalunya. El català és utilitzat en cursos, conferències, sessions científiques, escrits i actes.

En els pròxims anys es comencen a gestar les primeres societats mèdiques de l'Acadèmia, es celebra la Primera Reunió de Metges de Llengua Catalana i es constitueixen les primeres associacions de ciències mèdiques comarcals (Filials) fins l'any **1936**.

Quan va acabar la guerra civil, l'Acadèmia va perdre un terç dels seus membres i es va veure obligada a canviar el nom a *Academia de Ciencias Médicas*.

L'any **1967** amb la incorporació de la Filial de Palma de Mallorca, el nom de l'entitat passa a ser *Academia de Ciencias Médicas de Cataluña y Baleares* fins al **1969** que es catalanitza de nou el nom per *Acadèmia de Ciències Mèdiques de Catalunya i Balears*.

L'any **1983** l'Acadèmia rep la distinció de la Creu de Sant Jordi pel seu compromís amb la llengua i les societats catalanes. Al **1985** l'Acadèmia ja tenia 10.490 socis.

L'any **1996** es constitueix la Fundació Privada de l'Acadèmia de Ciències Mèdiques i de la Salut de Catalunya i de Balears quedant inscrita al Registre de Fundacions el 28 de gener de 1997 amb el número 1.038.

Per tal de donar visibilitat a totes les associacions professionals de l'àmbit de la salut que també formen part de l'Acadèmia, l'any **2004** es canvia el nom a *Acadèmia de Ciències Mèdiques i de la Salut de Catalunya i de Balears, "l'Acadèmia"*. Aquell mateix any s'inaugura la nova seu de Can Caralleu amb 3500m² i una capacitat d'assistència de 800 persones simultànies.

L'any **2012** s'inicia el projecte de la Fundació Institut Interuniversitari InterAc Salut, que té com a objectiu principal ser un referent en la formació especialitzada de postgrau, la recerca en formació i l'estudi en l'àmbit de les ciències de la salut. Aquest projecte compta amb la participació actualment de 13 Universitats de Catalunya, Balears, Andorra i Bilbao.

L'any **2022** es celebren els 150 anys de la fundació de l'Acadèmia.

1.1.2. Sector d'activitat

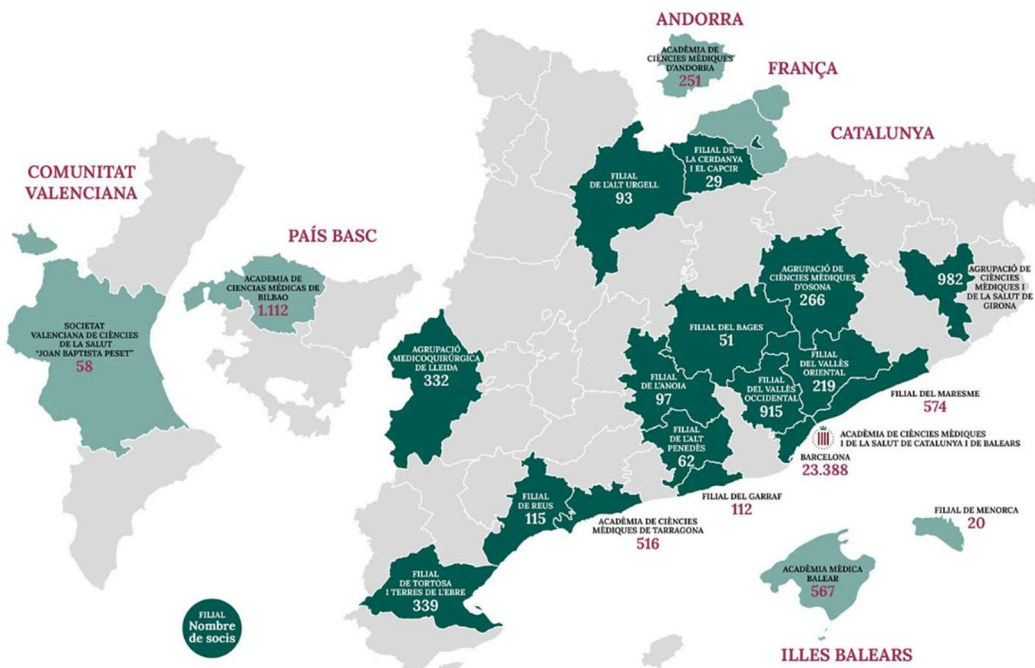
Actualment, l'Acadèmia impulsa la recerca en l'àmbit de les Ciències de la Salut i la millora de la docència, promou la formació continuada, especialitzada i acreditada dels professionals de la salut així com altres activitats i serveis per aconseguir la seva constant millora i reconeixements professional i personal, tant a nivell científic, econòmic, cultural i social. També dona suport a totes aquelles activitats científiques, culturals o d'altra classe que es relacionin amb les Ciències de la Salut.

1.1.3. Nombre i localització dels centres de treball

La seu principal de l'Acadèmia és al carrer Major de Can Caralleu núm. 1-7 de Barcelona, on es situen els òrgans de Govern i Gestió, la Fundació Acadèmia i la Fundació InterAc Salut i on es realitzen algunes de les activitats formatives. L'entitat disposa d'altres centres de treball a Girona (C/Campcardós 37-39) seu de la Filial de Girona i a Sabadell (C/ Josep Renom, 17-21) seu de la Filial del Vallès Occidental.

1.1.4. Mercats en els que opera

L'Acadèmia està present a tot Catalunya, a les Balears, a Bilbao, a València i a Andorra a través de les seves Filials arreu del territori:

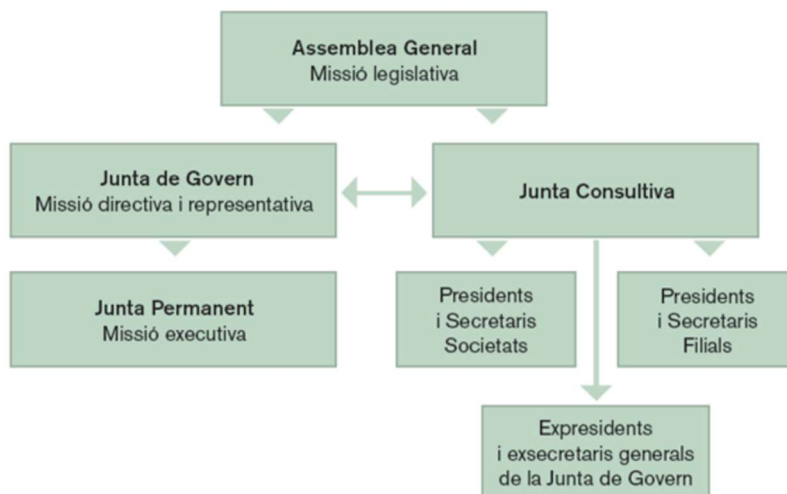


1.1.5. Òrgans de govern

D'acord amb els Estatuts de l'Acadèmia, l'Assemblea General és l'òrgan sobirà de l'entitat i està formada per tots els membres de l'Acadèmia de Ciències Mèdiques i de la Salut de Catalunya i de les Balears. Els Estatuts confereixen a la Junta de Govern les funcions de representació i direcció de l'entitat. Està composta per 15 membres electes i les presidències de les Societats i de les Filials. La Junta Consultiva és constituïda per tots els membres de la Junta de Govern, els Presidents i Secretaris de les Filials i de les Societats Científiques adherides, i expresidents i exsecretaris de la Junta de Govern. La Junta Permanent són els càrrecs unipersonals de la Junta de Govern (Presidència, Vicepresidència per Catalunya, Vicepresidència segona, Vicepresidència tercera i el Secretari General) i té la funció

d'executar els acords de la Junta de Govern i vetllar pel bon funcionament de la Institució. La Gerència té delegada, per Estatuts i apoderament, la direcció i la gestió d'aquests acords.

A continuació, s'adjunta l'estructura funcional de l'Acadèmia:



1.2. Missió, visió i valors



L'objectiu de l'Acadèmia és **treballar en col·laboració amb altres institucions relacionades amb les Ciències de la Salut d'arreu del món, per liderar la formació continuada de postgrau i d'especialització de qualitat, ésser un gresol pel coneixement científic i la innovació en salut al servei de les persones i l'àgora del debat científic-mèdic dels professionals de la salut.** Com a **institució independent i lliure**, que en el decurs de la seva història ha estat compromesa amb la llengua i el patrimoni cultural i científic català, també és un agent essencial en el desenvolupament

de les estratègies per a la millora continuada dels serveis de salut.

- Ésser el **referent principal en la formació continuada de postgrau i d'especialització** amb acreditació de qualitat en les Ciències de la Salut.
- **Liderar el desenvolupament d'un model formatiu diferenciat**, basat en la innovació, la tecnologia i l'acreditació, tot liderant i potenciant el coneixement transversal, sota els criteris de multidisciplinarietat, transversalitat, multiprofessionalitat i excel·lència.
- Ésser la **principal tribuna de debat interdisciplinari** en la qual els únics eixos de referència siguin l'evidència científica, la independència, la pràctica clínica de qualitat i la sostenibilitat del sistema.
- Convertir-se en **referent científic en salut per al desenvolupament de polítiques sanitàries de millora dels serveis assistencials** per part de les institucions públiques, amb la participació i la complicitat de la societat civil.



Valors

- **Innovació, creativitat i dinamisme** en la recerca constant de coneixement i en l'observació i crítica constructiva de la realitat.
- **Excel·lència** en el servei que prestem a tots els nostres grups d'interès.
- **Conducta ètica** en la pràctica i difusió dels nostres valors.
- **Treball en equip i transparència** per assolir un lideratge col·lectiu amb unió de fortaleses i competències.
- **Responsabilitat social i ambiental** buscant la sostenibilitat de les nostres activitats formatives.
- **Lideratge** ajudant i facilitant la creació de valors en totes les activitats que realitzen les filials i societats científiques.

1.3. Certificacions

L'Acadèmia disposa de les següents distincions, que acrediten la seva qualitat i li permeten donar valor afegit als seus socis i sòcies, a les seves Societats i als seus clients i col·laboradors:



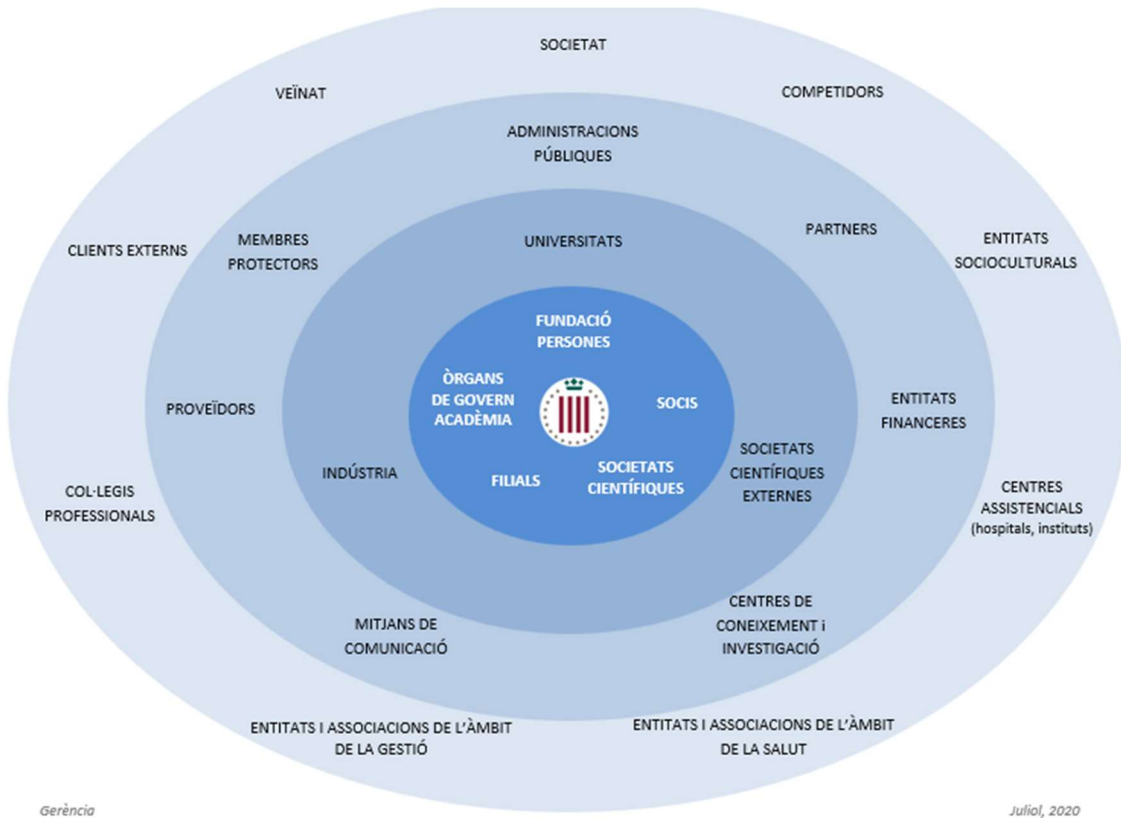
1.4. Grups d'interès

Els principals grups d'interès de l'Acadèmia són els socis, les societats científiques, les filials, els Òrgans de Govern i les persones que hi treballen.

L'Acadèmia fomenta l'establiment d'acords estratègics amb els grups d'interès per cercar la creació de marcs de col·laboració que afavoreixin la consecució dels seus fins fundacionals i objectius estratègics, cercant aliats (incloent els proveïdors) que aportin valor afegit a l'entitat. Els principals aliats de l'Acadèmia són les Administracions Públiques i la indústria farmacèutica i sanitària. L'Acadèmia també ha reforçat les aliances amb les universitats, a través de la Fundació InteracSalut i amb les societats científiques externes.

L'Acadèmia manté un diàleg constant amb els diferents grups d'interès el que permet identificar innovacions, així com necessitats i expectatives i, en conseqüència, establir acords en benefici de totes les parts.

A continuació es mostra el diagrama de grups d'interès de l'Acadèmia:



1.5. Materialitat

L'Acadèmia ha elaborat l'anàlisi de materialitat seguint les indicacions de la guia *GRI3 Temes Materials*. Per això, ha comptat amb la participació dels grups d'interès més rellevants per a determinar quins temes són materials per a l'organització.

El procés de determinació dels temes materials ha estat el següent:



A continuació es detallarà cada un dels sis passos d'aquest anàlisi de materialitat:

1) Identificar els impactes negatius i positius, reals i potencials de l'Acadèmia:

El comitè de Qualitat i Sostenibilitat, amb l'assessorament d'INGECAL, va classificar els següents temes de sostenibilitat en funció de si l'impacte que generava l'Acadèmia era negatiu o positiu i alhora si era real, és a dir que ja havia tingut lloc, o bé potencial, si encara no havia tingut lloc però hi havia possibilitats que succeís.

Temes de sostenibilitat	Impactes negatius		Impactes positius	
	Reals	Potencials	Reals	Potencials
Compliment dels requisits legals ambientals		X		
Emissions de CO2 a l'atmosfera	X			
Gestió de l'energia			X	
Gestió de residus	X			
Materials i packaging	X			
Formació i desenvolupament professional			X	
Salut i seguretat de les persones treballadores		X		
Diversitat, equitat i inclusió (entorns accessibles, pla d'igualtat...)			X	
Protocol de prevenció de l'assetjament i la discriminació		X		
Privacitat i confidencialitat de les dades personals		X		
Cadena de subministrament responsable			X	
Diàleg amb les comunitats			X	
Projectes d'acció social			X	
Ètica empresarial i <i>compliance</i>			X	
Transparència			X	
Comunicació, confiança i reputació			X	
Digitalització i ús de tecnologies intel·ligents				X

*Temes de sostenibilitat en color verd corresponent a Medi Ambient, groc a Social Intern, crema a Societat i blau a Bon Govern

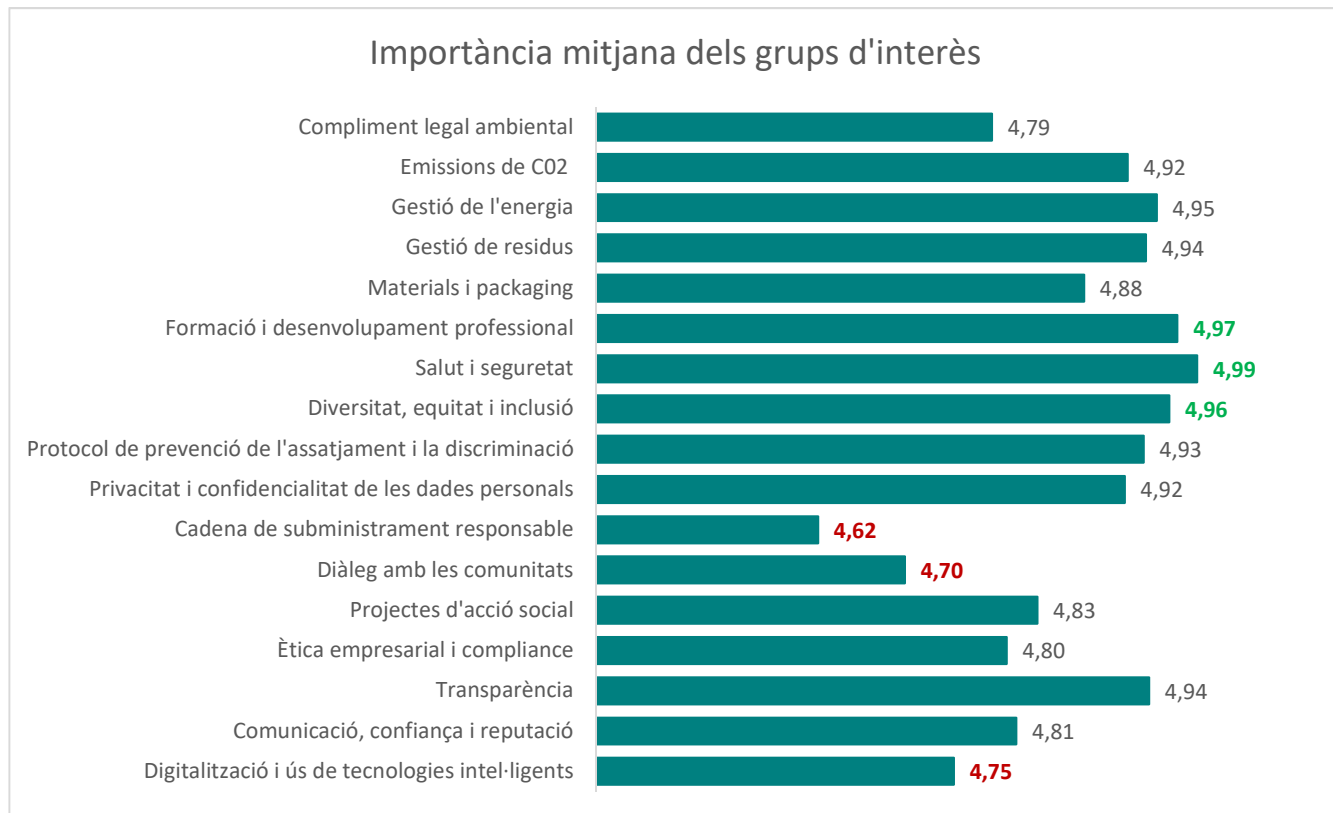
2) Consultar als grups d'interès més rellevants per l'Acadèmia:

El diàleg amb els grups d'interès s'ha establert a través d'una enquesta sobre els temes de sostenibilitat que el comitè de Qualitat i Sostenibilitat ha estimat pertinents, els mateixos per a tots els grups d'interès. Sobre cada un dels temes, es va preguntar per la importància del tema en qüestió i per la valoració de l'actuació de l'Acadèmia al respecte. Per a elaborar la matriu de materialitat s'ha fet servir la primera pregunta de cada tema (la importància), mentre que la segona (la valoració) servirà d'orientació per la millora continua de l'Acadèmia.

Col·lectiu enquestat	Grup d'interès representat
Socis	Socis i societats científiques
Plantilla	Fundació persones
Representants de la indústria	Indústria
Proveïdors	Proveïdors
Junta Permanent	Òrgans de Govern

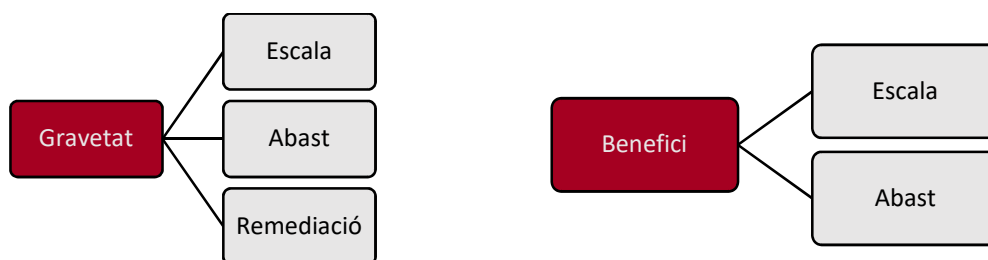
3) Extreure la importància de cada tema per als grups d'interès:

Els resultats de les enquestes envers la importància dels temes de sostenibilitat pels grups d'interès han estat els següents (*els temes millor puntuats estan marcats en verd i els temes amb una puntuació més baixa en vermell; puntuació de 0 a 5*):



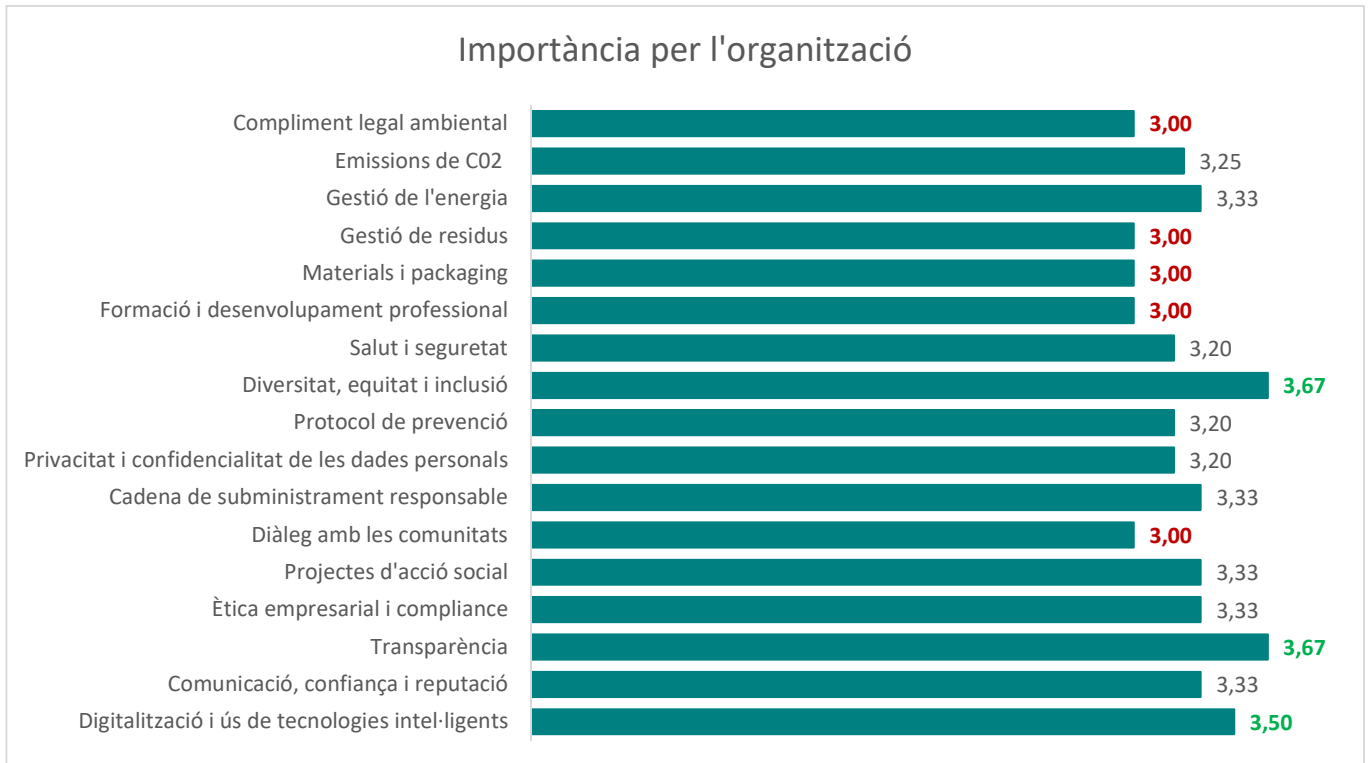
4) Avaluar els temes de Sostenibilitat per part del Comitè de Qualitat i Sostenibilitat:

El comitè de Qualitat i Sostenibilitat ha avaluat cada un dels temes de sostenibilitat en funció del seu impacte seguint les indicacions de la guia *GRI3 Temes materials*. Per als impactes negatius reals s'ha avaluat la gravetat de l'impacte, per als impactes negatius potencials la gravetat i la probabilitat que l'impacte tingui lloc. En el cas dels impactes positius, s'ha avaluat el benefici per als impactes reals i el benefici i la probabilitat per als impactes potencials¹. La gravetat i el benefici dels impactes s'han calculat en base als següents factors recomanats per GRI:



Els resultats d'aquesta avaluació representen la importància de cada tema per a l'organització:

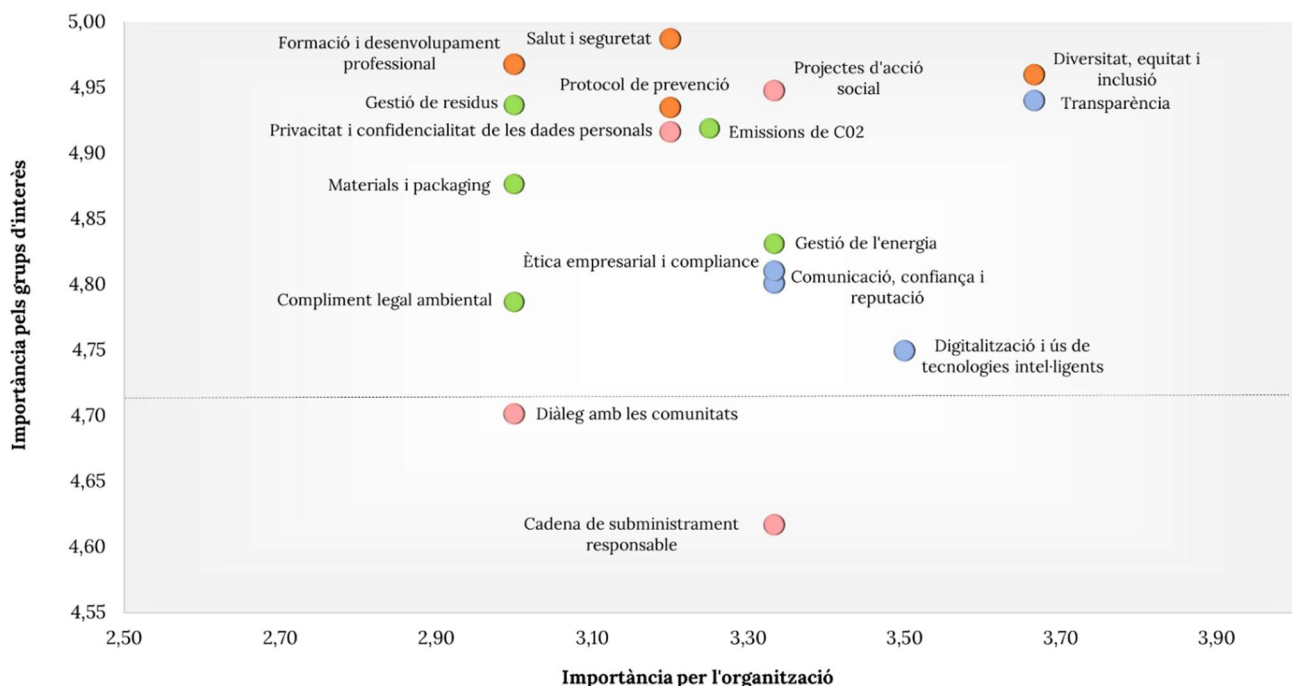
¹ Tots aquests factors s'han avaluat sobre 5.



5) Elaborar la matriu de materialitat de l'Acadèmia:

Una vegada obtinguda la importància per als grups d'interès i per l'organització s'ha elaborat la matriu de materialitat de l'Acadèmia:

MATRIU MATERIALITAT



6) Prioritzar els temes materials per l'Acadèmia:

Per tal de prioritzar els temes materials s'ha establert una importància superior a 4,70 pels grups d'interès. No s'han restringit els temes en funció de la importància assignada per l'organització perquè s'ha considerat que tots han obtingut una puntuació molt elevada pels grups d'interès. D'aquesta manera, els dos temes que no s'han considerat materials per l'Acadèmia són el diàleg amb les comunitats i la cadena de subministrament responsable.

El llistat de temes materials resultant és:

Medi ambient	Personal	Societat	Bon govern
Materials i packaging	Formació i desenvolupament professional	Projectes d'acció social	Transparència
Emissions de CO2	Protocol de prevenció de l'assetjament i la discriminació	Privacitat i confidencialitat de les dades personals	Ètica empresarial i <i>compliance</i>
Gestió de residus	Diversitat, equitat i inclusió		Comunicació, confiança i reputació
Gestió de l'energia	Salut i seguretat		Digitalització i ús de tecnologies intel·ligents
Compliment legal ambiental			

En aquest informe s'informarà de tots els temes materials per l'Acadèmia. Per a cada un dels temes materials s'han definit els següents indicadors:

Tema material	Indicador
Compliment legal ambiental	% compliment legal dels requisits mediambientals
Materials i packaging	Unitats de materials
Emissions de CO2	Petjada de carboni de l'organització
Gestió de residus	Kg de residus de paper ²
Gestió eficient de l'energia	Kwh energia produïda venuda
	Kwh energia comprada
Formació i desenvolupament professional	Nº homes i dones formats/des
	Hores de formació d'homes i dones
	Hores de formació per sexe i grup professional
Salut i seguretat	Hores treballades
	Mitjana de treballadors/es
	Hores absentisme
	Accidents de treball

² La resta de residus no es van registrar l'any 2022.

Diversitat, equitat i inclusió	<i>Nº persones amb discapacitat</i>
	<i>Nº persones majors de 50 anys</i>
	<i>Hores de baixa per paternitat/maternitat</i>
	<i>Nº homes i dones a la junta de govern</i>
Protocol de prevenció de l'assetjament i la discriminació	<i>Nº de casos d'assetjament</i>
Projectes d'acció social	<i>Import de les donacions</i>
Privacitat i protecció de les dades	<i>Nº reclamacions en matèria de protecció de dades</i>
Transparència	<i>Nº documents publicats al portal de transparència</i>
Ètica empresarial i <i>compliance</i>	<i>Nº casos de corrupció</i>
	<i>Nº casos de suborn</i>
	<i>Nº casos de blanqueig de capitals</i>
Gestió de la comunicació, la confiança i la reputació	<i>Nº enquestes enviades</i>
	<i>Nº enquestes contestades</i>
	<i>% participació enquestes</i>
	<i>Nº incidents en la comunicació</i>
Digitalització i ús de tecnologies intel·ligents	<i>% processos digitalitzats</i>
	<i>Inversió en tecnologia</i>

2. MEDI AMBIENT

L'Acadèmia dur a terme les següents actuacions en relació al medi ambient:

- Incorporació de nous proveïdors, més sostenibles i de proximitat.
- Bones pràctiques ambientals: reducció de plàstics i paper en jornades i congressos.
- Utilització de piles recarregables.
- Millores en l'eficiència de les instal·lacions: aïllament d'humitats, insonorització de sales, ampliació d'una sala, pèrgola bioclimàtica a la terrassa.

L'Acadèmia compleix amb un **80%** dels requisits legals ambientals que li apliquen. En vista d'aquest resultat l'Acadèmia està treballant en els dos requisits legals que falta complir:

- Certificació de la eficiència energètica de l'edifici de Can Caralleu (superfície útil d'ús administratiu/docent total superior a 500 m²) segons el Real Decreto 390/2021.
- Realització de la inspecció pertinent de la instal·lació de protecció contra incendis que preveu el Real Decret 513/2017.

L'any 2023 s'ha començat a treballar en aquests dos requisits en el marc del Pla d'Acció 2023 – 2026.

2.1. Materials i packaging

L'Acadèmia utilitza els següents materials en les seves activitats:



Distribució de bosses de roba **reciclada** als assistents als congressos.



1.632 ampolles d'aigua **reciclables** amb tap de canya de bambú, amb baixa petjada de carboni i cartró amb segell FSC.



Lot de nadal per al personal en 104 bosses reutilitzables.



Reducció en la entrega de material en paper als assistents a Congressos amb augment de suports informàtics (QR).



53 bosses i 20 moneders **recicllats** amb les banderoles del 150è aniversari de l'Acadèmia per al personal.



Acreditacions **reutilitzables** per a la identificació dels assistents als congressos.

2.2. Emissions de CO2 (Petjada de carboni)

Les emissions de CO2 s'han calculat fent referència a l'abast 1 i 2. Durant el 2022 va ser de:

103,72 Tn Eq CO2

Emissions	Consum (kWh)	Factor Mix	Emissions CO2 eq.	Tn de CO2 eq/ assistents ³
Emissions indirectes (electricitat)	381.322,00	0,272	103,72	0,0090

No hi ha emissions directes perquè l'Acadèmia no disposa d'instal·lacions fixes que generin emissions i, no s'ha produït cap fuga dels gasos dels equips de climatització.

Dins del Pla d'Acció 2023-2026 l'Acadèmia té com a objectiu la reducció de les emissions de CO2.

2.3. Gestió de residus

L'Acadèmia genera els següents residus:

- PAPER I CARTRÓ
- ENVASOS
- ORGÀNIC
- VIDRE
- APARELLS ELECTRÒNICS
- FLUORESCENTS
- TÒNERS

A l'Acadèmia, el paper que pugui contenir dades personals es recicla seguint la normativa vigent de Protecció de Dades. Compta amb una empresa gestora (Natura Activa) pel tractament dels residus de paper, el volum de paper generat i reciclat ha estat de **506,20kg**.

Els residus d'orgànic, plàstic i vidre no es registren, es llencen directament als contenidors especials de reciclatge (orgànic, plàstic i vidre) que hi ha al carrer, atès el poc volum generat.

El nombre de **fluorescents** existents el 2022 no es va registrar. Dins del pla d'acció 2023 – 2026 es preveu substituir tots els fluorescents de l'Acadèmia per **tecnologia LED** consolidant la transformació de totes les lluminàries de Can Caralleu, com a millora de sostenibilitat.

Els **aparells electrònics**, quan es renoven pel seu ús, són oferts al personal de l'Acadèmia i a entitats públiques i socials. (veure apartat *Projectes d'Acció Social*).

Els **tònners** no s'han comptabilitzat, a partir del 2024 s'iniciarà el control d'aquest material.

³ Per a mesurar l'activitat de l'Acadèmia s'ha fet servir el nombre d'assistents a congressos i formacions durant l'any 2022.

2.4. Energia

L'Acadèmia té plaques solars instal·lades al edifici de Can Caralleu (Barcelona) des de l'any 2008. L'any 2022, tota l'energia produïda és destinava a la venda:

23.756 kwh

Energia produïda venuda

381.322 kwh

Energia comprada

3. SOCIAL INTERN

3.1. Personal

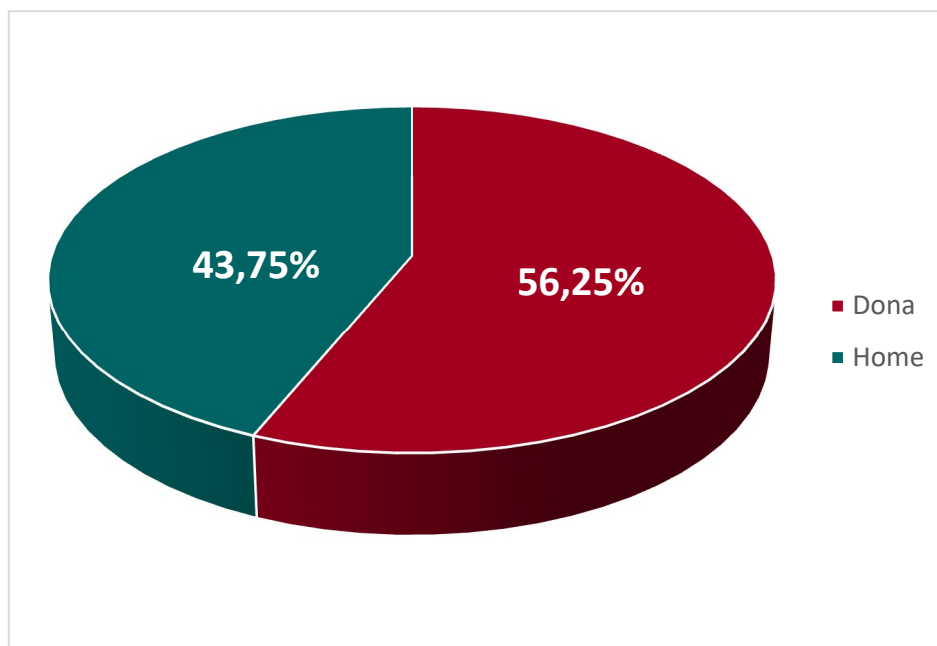
Les dades del personal corresponen a una fotografia fixa de la situació a 31/12/2022. Els gràfics que es mostren a continuació representen la distribució del personal, en aquella data, per les següents categories:

- Gènere
- Gènere i entitat contractant
- Gènere i edat
- Gènere i grup professional
- Gènere i departament
- Gènere i tipus de contracte
- Gènere i jornada setmanal
- Gènere i temporalitat

Totes les persones que treballaven a l'Acadèmia a 31/12/2022 eren de nacionalitat espanyola i per això no s'ha inclòs la distribució del personal per nacionalitat.

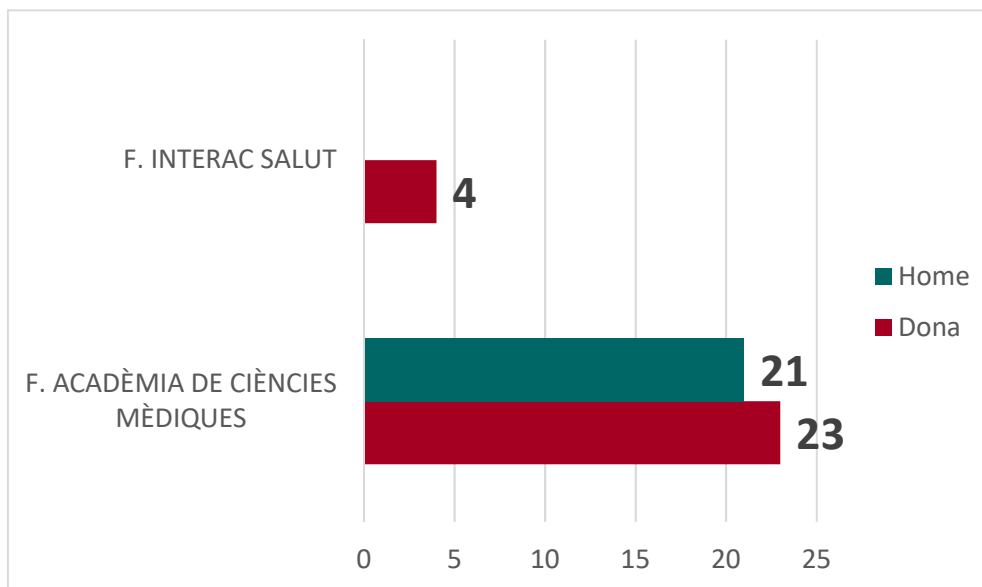
Distribució del personal per gènere

A l'Acadèmia treballaven, a 31/12/2022, 48 persones, d'aquestes 27 eren dones (56,25%) i 21 homes (43,75%).



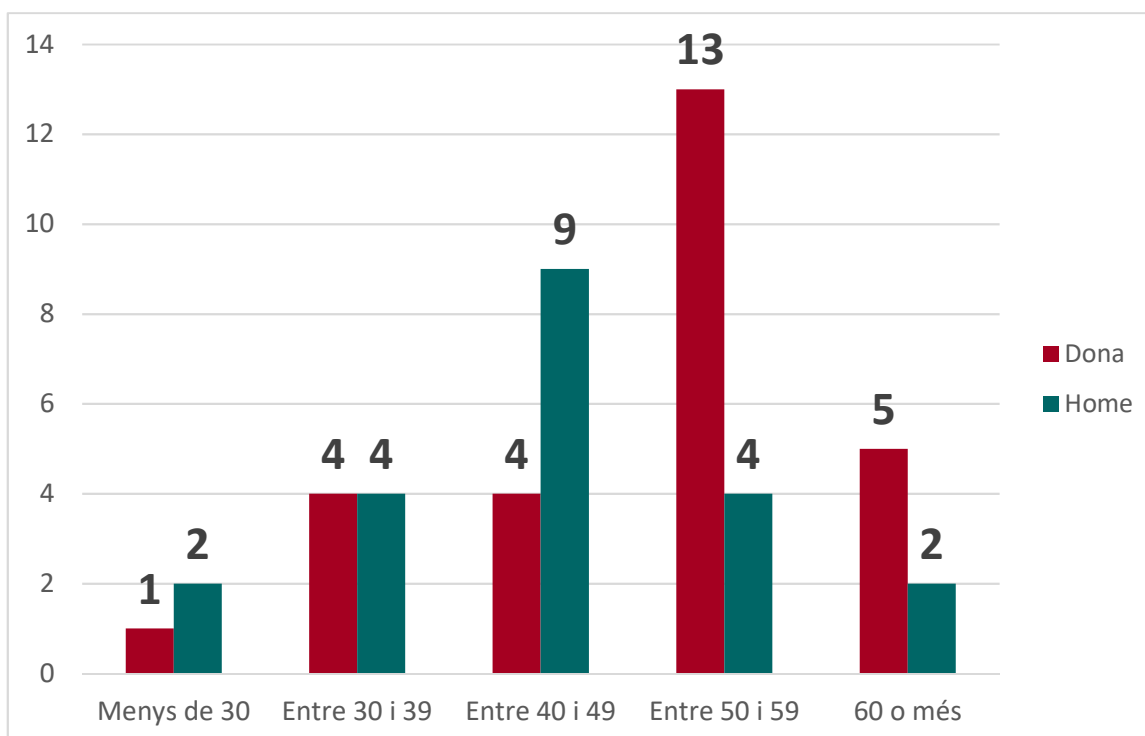
Distribució del personal per gènere i entitat contractant

D'aquestes, 44 persones estaven contractades per la Fundació Acadèmia (52,27% dones i 47,73% d'homes), 4 per la Fundació InterAc Salut (100% dones).



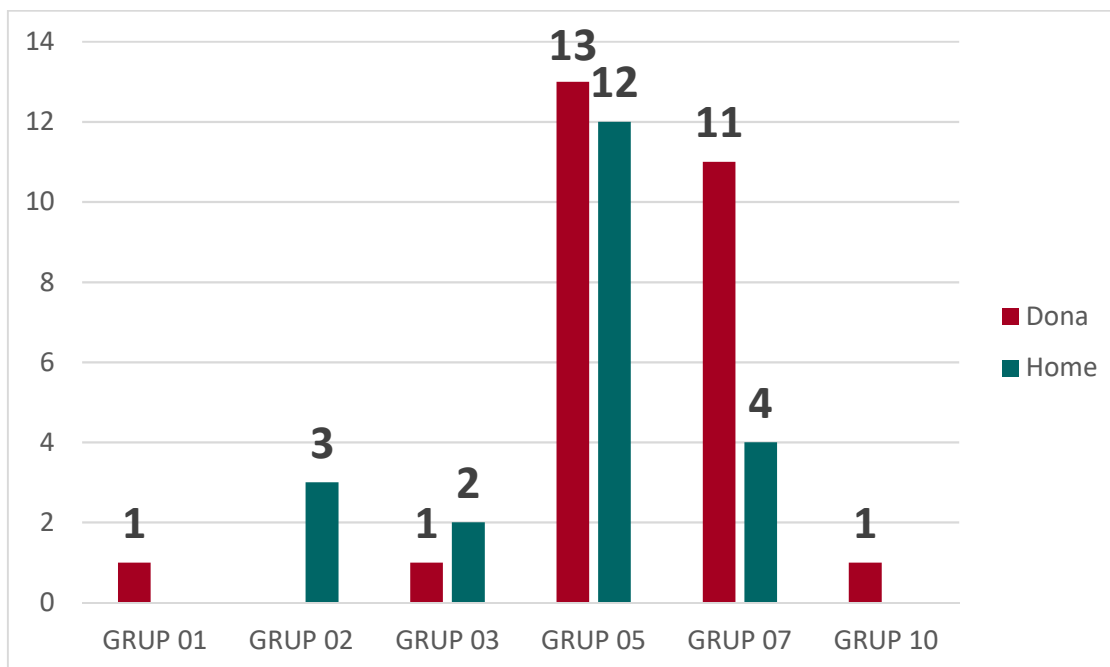
Distribució del personal per gènere i edat

La franja d'edat més representativa a l'Acadèmia es la franja entre 50 i 59 anys on hi ha una majoria de dones (76,4%).



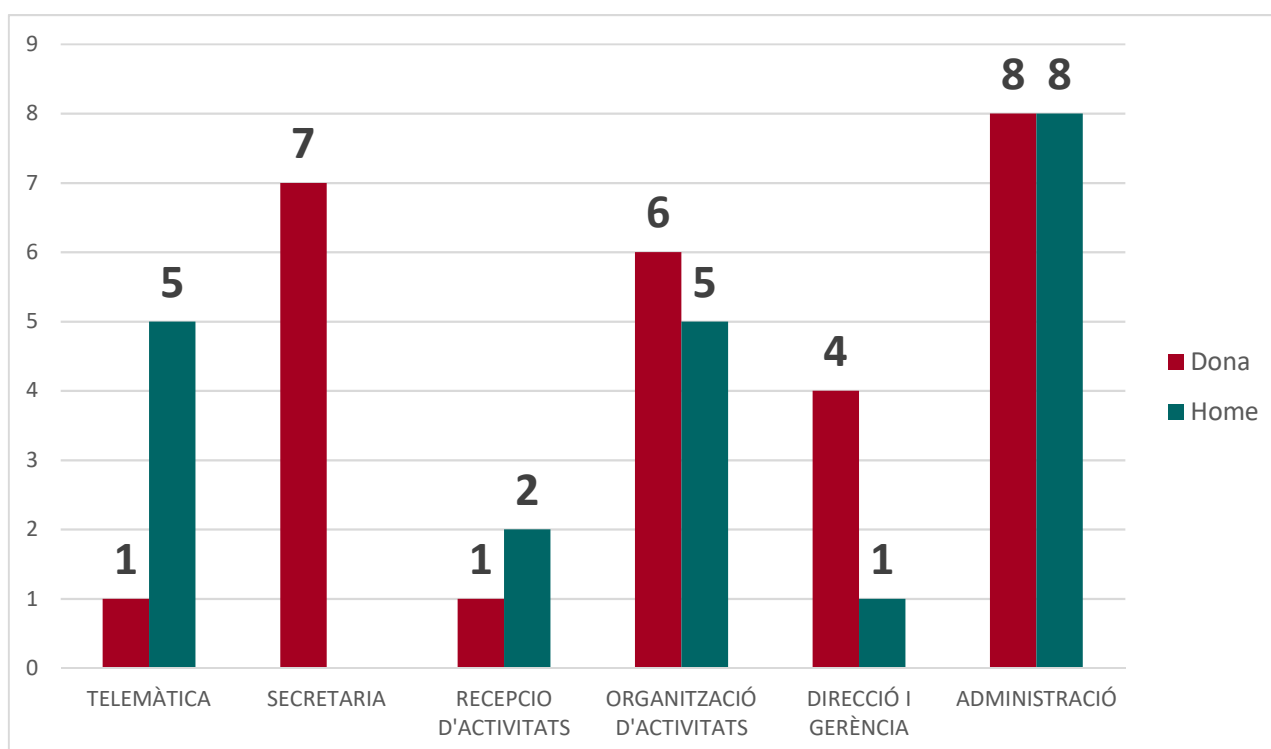
Distribució del personal per gènere i grup professional

Els grups professionals majoritaris a l'Acadèmia eren el grup 05 i el grup 07, ambdós amb una majoria de dones, 86,7% i 73,3%, respectivament.



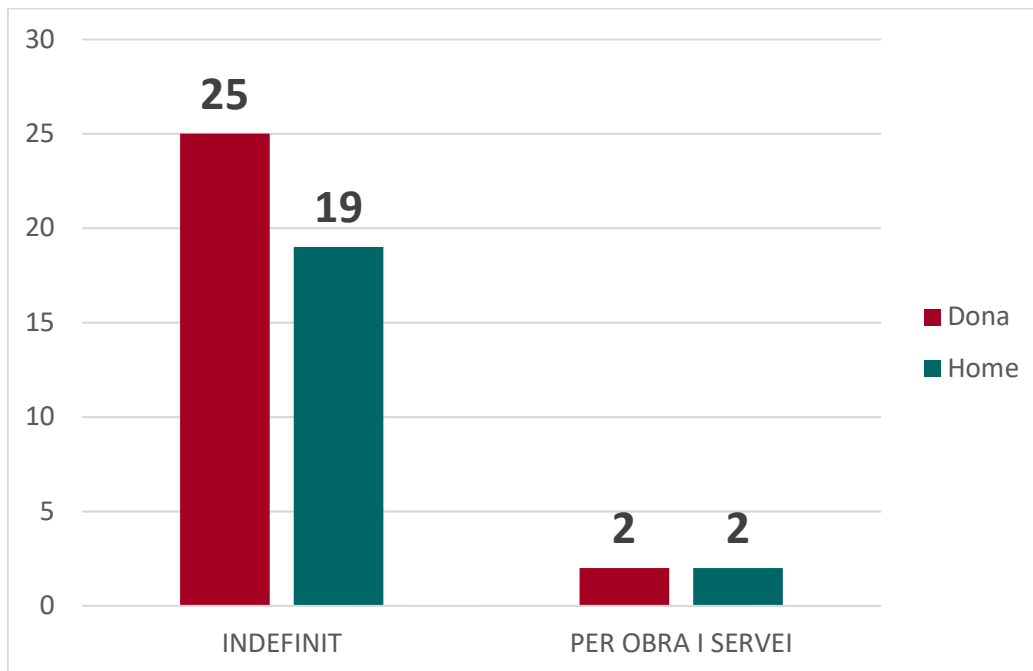
Distribució del personal per gènere i departament

Els departaments majoritaris a l'Acadèmia a 31/12/2022 eren el departament d'administració i d'organització d'activitats, el departament de telemàtica era el departament més masculinitzat i el de secretaria el més feminitzat.



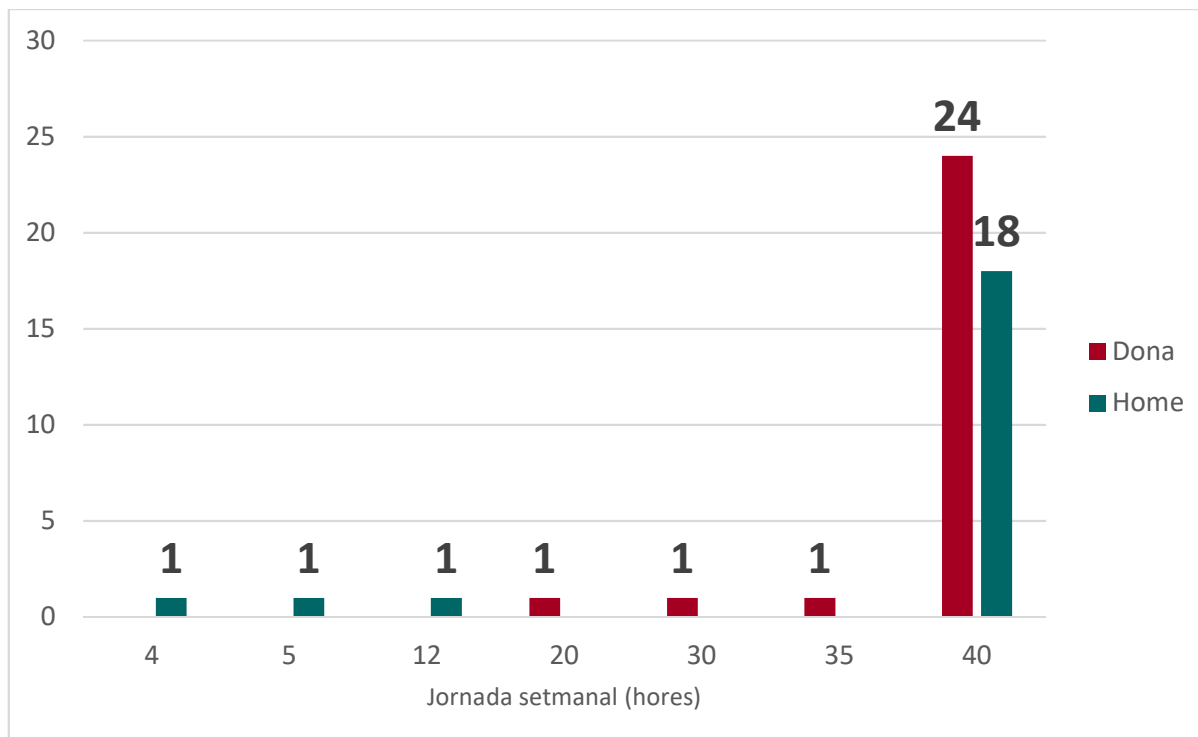
Distribució del personal per gènere i tipus de contracte

A l'Acadèmia no hi havia, a 31/12/2022, cap contracte temporal. La majoria del personal treballava a temps indefinit i 4 persones tenien un contracte per obra servei.



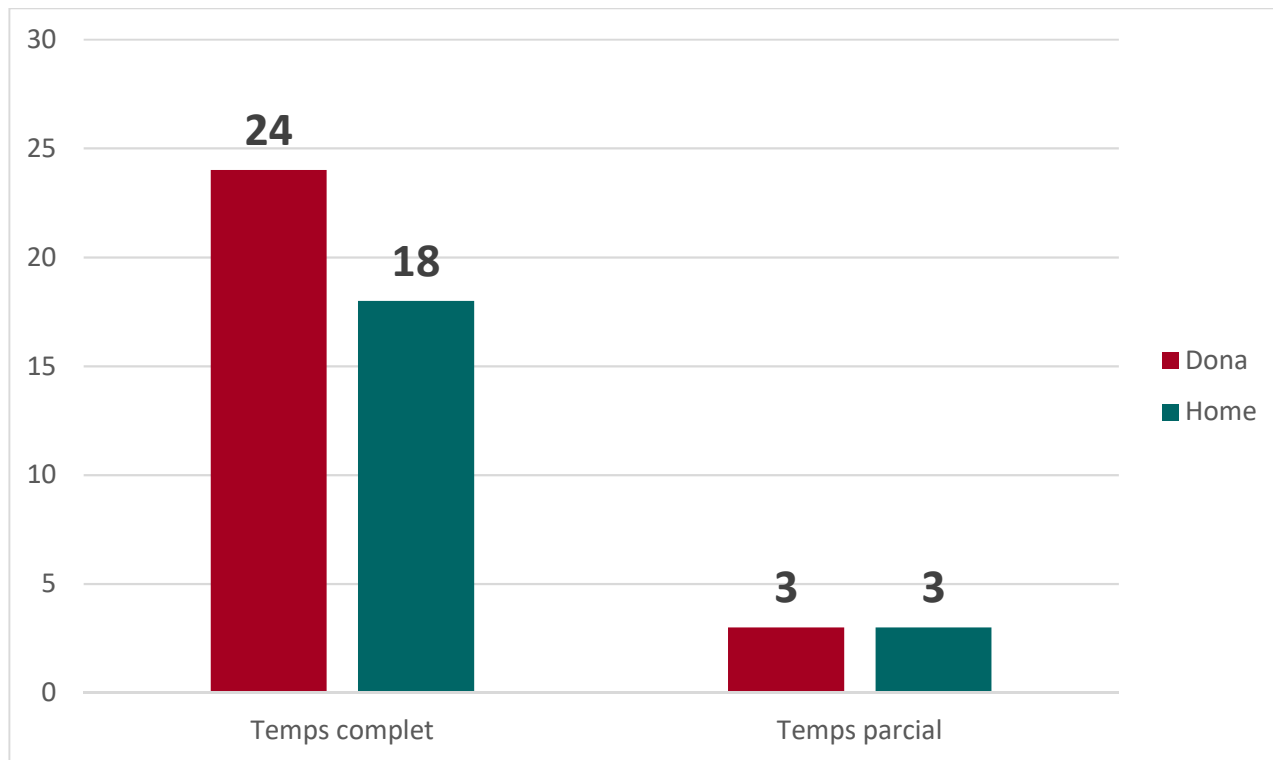
Distribució del personal per gènere i jornada setmanal

La majoria del personal de l'Acadèmia, el 87,5%, treballava 40 hores setmanals.



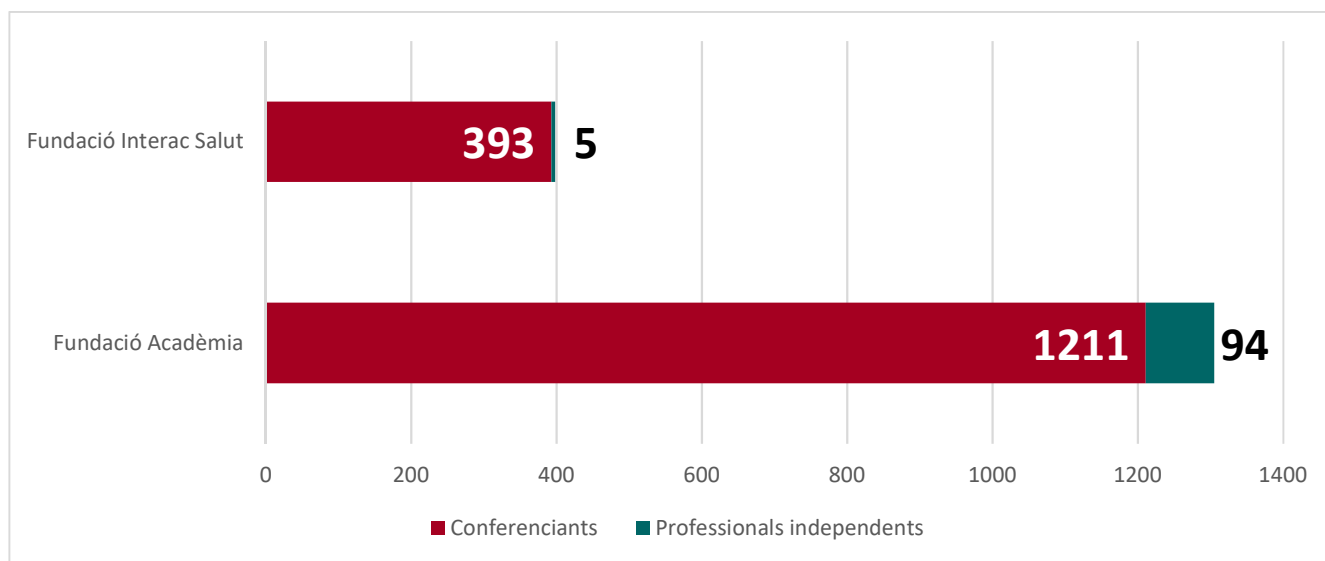
Distribució del personal per gènere i temporalitat

La majoria del personal de l'Acadèmia treballava a temps complet, només un 12,5% treballaven a temps parcial. Les persones que treballaven a temps parcial eren 3 homes i 3 dones.

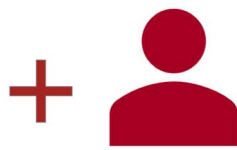


Personal col·laborador

Per a la realització de les diverses activitats formatives, l'Acadèmia compta amb la col·laboració de personal extern. Durant el 2022 aquestes han estat les dades de col·laboradors i la seva classificació:



Incorporacions i baixes 2022



2 incorporacions de dones



1 baixa d'un home **1** baixa d'una dona

Àrea de retribucions

La bretxa salarial s'ha calculat seguint la fórmula de l'eina del Ministeri d'Igualtat:

$$\frac{\text{Mitjana dels imports dels homes} - \text{Mitjana dels imports de les dones}}{\text{Mitjana dels imports dels homes}} \times 100$$

Bretxa salarial 2022: -2,33% a favor de les dones

Aquesta bretxa s'ha calculat en base als imports efectius, és a dir, els imports realment percebuts durant tot el 2022. Segons el Real Decret 902/202 no és necessari aportar una justificació, ja que la bretxa (a favor del gènere femení) és menor del 25%.

3.2. Formació i desenvolupament professional



12 dones formades

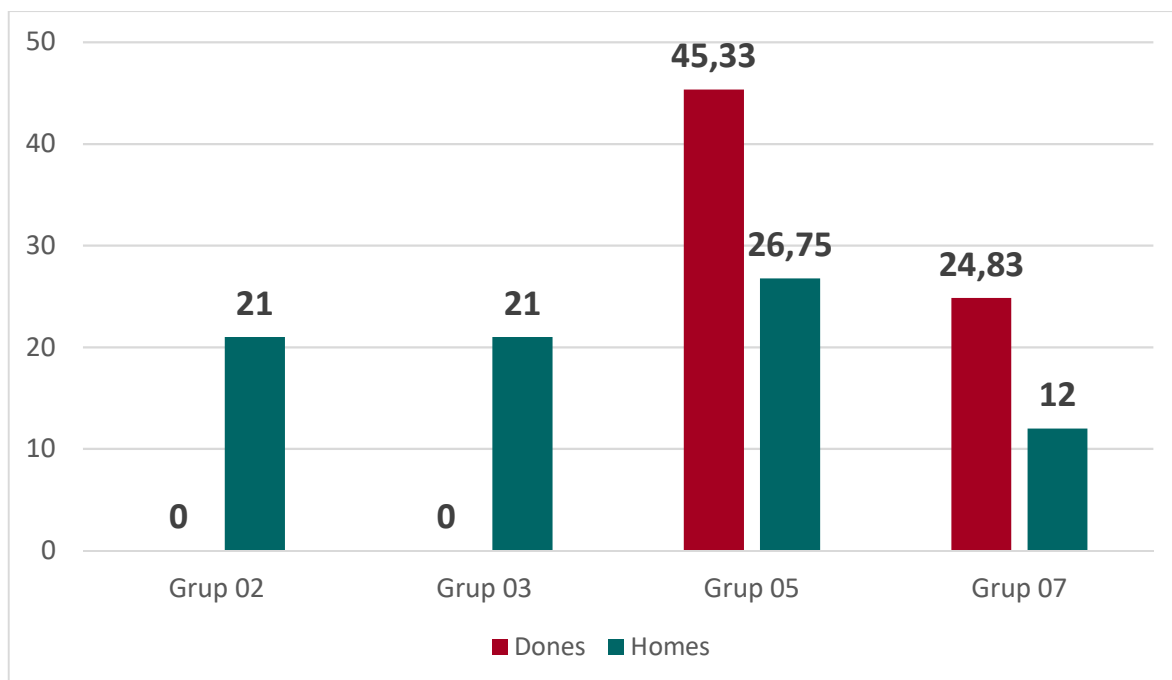
421h



9 homes formats

194h

Les hores de formació per persona a cada grup professional van ser:



3.3. Salut i seguretat

Des de l'any 2020 l'Acadèmia realitza controls mensuals de la concentració de CO₂ i d'O₃ per fer un seguiment de la qualitat de l'aire a l'edifici de Can Caralleu. El pla d'acció preveu incorporar la resta de centres de treball de l'Acadèmia entre el 2024 i el 2026.

L'Institut Nacional de Seguretat i Salut en el Treball estableix un límit de 0,2 mg/m³ de concentració de O₃ en els espais tancats de treball lleuger i la normativa vigent de RITE determina que el nivell de concentració de CO₂ en espais tancats ha d'estar per sota de 800 ppm per garantir una bona qualitat de l'aire en espais com el de l'Acadèmia.⁴

Durant l'any 2022 les mesures de Can Caralleu han estat:

$$O_3 = 0,048 \text{ mg/m}^3$$

Segons l'Institut Nacional de Seguretat i Salut en el Treball es recomana que sigui $> 0.2 \text{ mg/m}^3$

$$CO_2 = 519,261 \text{ ppm}$$

Segons la normativa RITE es recomana que sigui $> 800 \text{ ppm}$

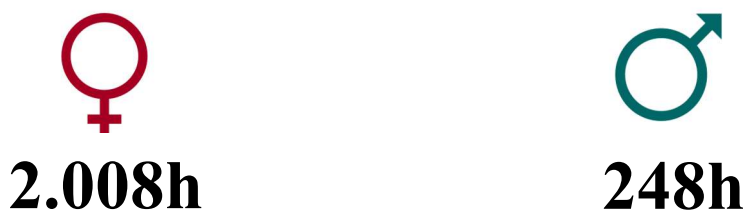
⁴ Fonts: <https://www.insst.es/documentos/94886/4545430/LEP+2023.pdf/31cc42a8-5040-b679-4786-6ada992b0ab2?t=1678969522312>; <https://www.boe.es/buscar/act.php?id=BOE-A-2007-15820>

A l'Acadèmia és d'aplicació el **Conveni Col·lectiu d'Oficines i Despatxos**, el **100%** de la plantilla es troba subjecte a aquest conveni. Les hores de treball marcades per conveni son 1764 hores anuals.

Al 2022, el personal de l'Acadèmia:



Durant el 2022 les hores de baixa per malaltia comú van ser:



3.4. Diversitat, equitat i inclusió

A l'Acadèmia no li aplica la quota de reserva del 2% de persones amb discapacitat per no haver superat els 50 treballadors/es. Tot i així, apliquen una política de no discriminació en tots els seus processos de selecció i vetllen per tenir una plantilla diversa.

Durant l'any 2022:

21 persones majors de 50 anys, el que representa un **43,75%** de la plantilla.

La **Junta de Govern** de l'Acadèmia està formada per:



Durant el 2022:

2.296h de baixa de paternitat



⁵ Les hores d'absentisme inclouen les baixes per malaltia comuna i els permisos de maternitat/paternitat.

3.5. Protocol de prevenció de l'assetjament sexual i per raó de sexe

L'Acadèmia té un protocol per a la prevenció, la detecció, l'actuació i la resolució de situacions d'assetjament aprovat l'any 2017 que compleix amb les següents lleis:

- Llei orgànica 3/2007 per a la igualtat efectiva de dones i homes.
- RD 901/2020 pel que es regulen els plans d'igualtat i el seu registre.
- Llei orgànica 10/2022 de garantia integral de la llibertat sexual.

Aquest protocol està publicat al GICA (canal de difusió intern) i es comunica dins del pla d'acollida a tots els nous treballadors/es de l'Acadèmia.

Durant el 2022 s'han produït **0** casos d'assetjament i/o discriminació a l'Acadèmia.

4. SOCIETAT

4.1. Projectes d'acció social

Durant el 2022 la Fundació Acadèmia ha col·laborat amb les següents entitats socials:

Entitat	Import donació
Fundació Farupeib	18.150,00€
Fundació Privada Hospital Asil de Granollers	1.000,00€
Amics de Besalú i el seu comtat	90,00€
Institut d'Investigació Biomèdica de Girona Dr. Josep Trueta	7.800,00€
Associació lleidatana Sanitària Pere Virgili	31.800,00€
Fundació Idisba	1.300,00€
Sociedad de hipertensión arterial y riesgo vascular	1.420,66€
Althaia xarxa assistencial universitària de manresa Fundació Privada	4.000,00€
Fundació Catalana de Pneumologia	23.772,28€
Fundació Institut d'Investigació biomèdica de Bellvitge (IDIBELL)	13.457,34€
Fundació Clínic per a la recerca biomèdica	31.420,98€
Fundació Privada Catalana d'Hipertensió Arterial	28.000,00€
Fundació Institut Mar d'Investigacions Mèdiques (IMIM)	10.000,00€
Fundació Institut de Recerca de l'Hospital de la Santa Creu i Sant Pau	24.650,00€
Fundació Parc Taulí	1.500,00€
Associació d'Estudiants de Ciències de la Salut (AECS)	6.171,50€
Fundació Hospital Universitari Vall d'Hebron Institut de Recerca	26.500,00€
Fundació d'Atenció Primària	9.891,83€
Fundació Institut d'Investigació en Ciències de la Salut Germans Trias i Pujol	27.500,00€
Fundació Jordi Gol i Gurina (IDIAP)	9.500,00€
Fundació Osona per a la Recerca i Educació Sanitàries (FORES)	2.000,00€
Fundació Pere Virgili	795,00€
Universitat Internacional de Catalunya	3.000,00€
Fundació Joan Costa Roma	9.000,00€
Asociación Colaboración Cochrane Iberoamericana	20.000,00€
Fundació Salut del Consorci Sanitari del Maresme	5.000,00€

Universitat Autònoma de Barcelona	5.000,00€
Institut Català de la Salut (ICS)	2.400,00€
Institut Dertosa	300,00€
Quotes societat mèdiques espanyoles i altres	67.360,00€
Total	402.279,59€

La **Fundació InterAc** va atorgar la següent ajuda durant el 2022:

Entitat	Import donació
Fundació Investigació Mèdica de Bellvitge	2.000,00€
Total	2.000,00€

L'Acadèmia disposa d'un programa de reciclatge del material audiovisual i informàtic des de fa més de 10 anys que facilita el seu aprofitament mitjançant la **donació al mateix personal de l'Acadèmia i a entitats socials, així com els excedents de materials de congressos (llibretes, bosses i bolígrafs)**.

L'any 2022 no va haver-hi reciclatge d'aquest tipus de materials.

4.2. Privacitat i protecció de dades

L'Acadèmia compleix amb la normativa europea relativa al tractament de dades de caràcter personal (RGPD) i habilita el següent correu electrònic protecciodedades@academia.cat en cas de que qualsevol personal consideri vulnerats els seus drets.

L'Acadèmia demana el consentiment signat per publicar les presentacions dels ponents a la seva pàgina web a lliure disposició de qui vulgui consultar-les complint amb la *Llei de Propietat Intel·lectual*. Així com també sol·licita la cessió de les presentacions i de la imatge en el cas de que el congrés es desenvolupi en format híbrid, per posteriorment poder publicar els enregistraments.



Fins al 31-12-2022 **0** reclamacions i/o incidents en matèria de protecció de dades.

5. BON GOVERN

5.1. Transparència

L'Acadèmia publica els següents documents al [Portal Transparència](#) de la pàgina web:

- Missió, visió i valors de l'Acadèmia i la seva Fundació
- Codi de bon govern i bones practiques de gestió
- Estatuts
- Reglament d'Ordre Intern de l'Acadèmia de Ciències Mèdiques i de la Salut de Catalunya i de Balears i de la Fundació.
- Estructura (òrgans de govern de l'Acadèmia, òrgans de govern, estructura directiva i estructura organitzativa de la Fundació Acadèmia, Informe de govern corporatiu)
- Plans Estratègics aprovats per la Junta de Govern
- Compromisos Responsabilitat Social Corporativa
- Actes (Assemblees Generals de l'Acadèmia, Junta de Govern de l'Acadèmia, Patronat de la Fundació Acadèmia)
- Memòria anual d'activitats
- Balanç Social
- Estats financers i Memòria Econòmica
- Informes anuals del Codi de Conducta



5.2. Ètica empresarial i compliance

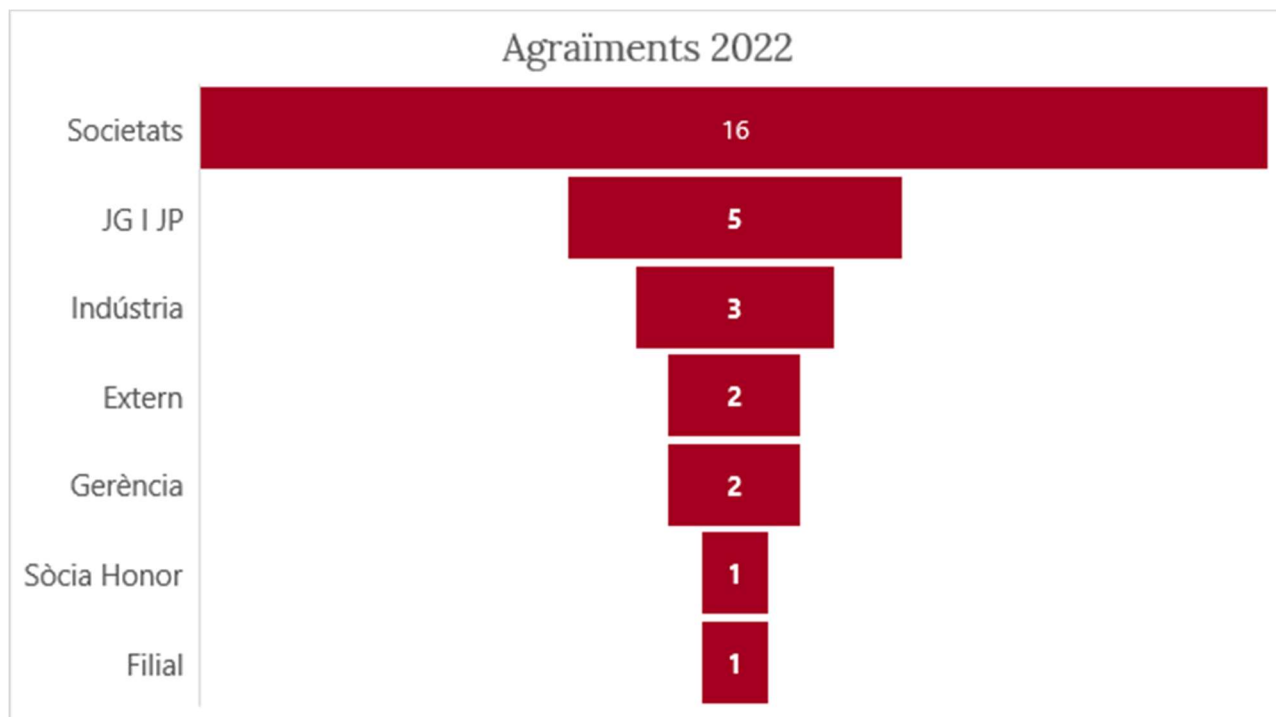
L'Acadèmia té un [Codi de bon govern i bones pràctiques de gestió](#) aprovat el 2017.

Durant el 2022 a l'Acadèmia hi ha hagut:

0 casos de corrupció
0 casos de suborn
0 casos de blanqueig de capitals

L'Acadèmia disposa d'una bústia de “*Suggeriments i Comentaris*” situada a la recepció de Can Caralleu i d'un QR situat a les diferents taules dels passadissos de les sales, on qualsevol persona pot deixar agraïments, queixes o suggeriments.

Al 2022 es van rebre **30** agraïments i **0** queixes.



5.3. Gestió de la comunicació, la confiança i la reputació

D'acord amb el sistema d'avaluació de la qualitat en gestió de l'Acadèmia, acreditat des de fa 7 anys amb el sistema EFQM, aquest any s'han continuat realitzant les enquestes d'avaluació, a usuaris interns i externs en diferents àmbits d'actuació.

Durant l'any 2022 (sense comptar les enquestes específiques del 150è aniversari) es van realitzar un total de:

13.530

Enviades

6.353

Respostes

46,95%

Participació

Pel **150è aniversari** de l'Acadèmia es van fer les següents enquestes:

Temàtica	Enquestes enviades	Enquestes respostes	Participació
Socis	30.100	903	3,00%
Acte Premis i Beques – Acta central 150è aniversari	150	62	41,33%
Total	30.290	982	3,24%

Durant l'anàlisi de materialitat d'aquest informe es va preguntar també als grups d'interès quina valoració feien, puntuant de l'1 al 5, de l'actuació de l'Acadèmia sobre cada un dels temes de sostenibilitat. Els resultats van ser els següents (*els temes millor puntuats estan marcats en verd i els temes amb una puntuació més baixa en vermell; puntuació de 0 a 5*):



Podem observar que les actuacions de l'Acadèmia envers els temes de sostenibilitat que els grups d'interès valoren més positivament són l'ètica i les pràctiques anticorrupció, la privacitat i el tractament de les dades personals i la salut i la seguretat de les persones treballadores; mentre que els temes que valoren més negativament són els projectes d'acció social, els materials i *packaging* i les emissions de CO2 a l'atmosfera. Aquests resultats serviran d'orientació per a la millora continua de l'Acadèmia integrant-los en el Pla d'Acció 2023-2026.

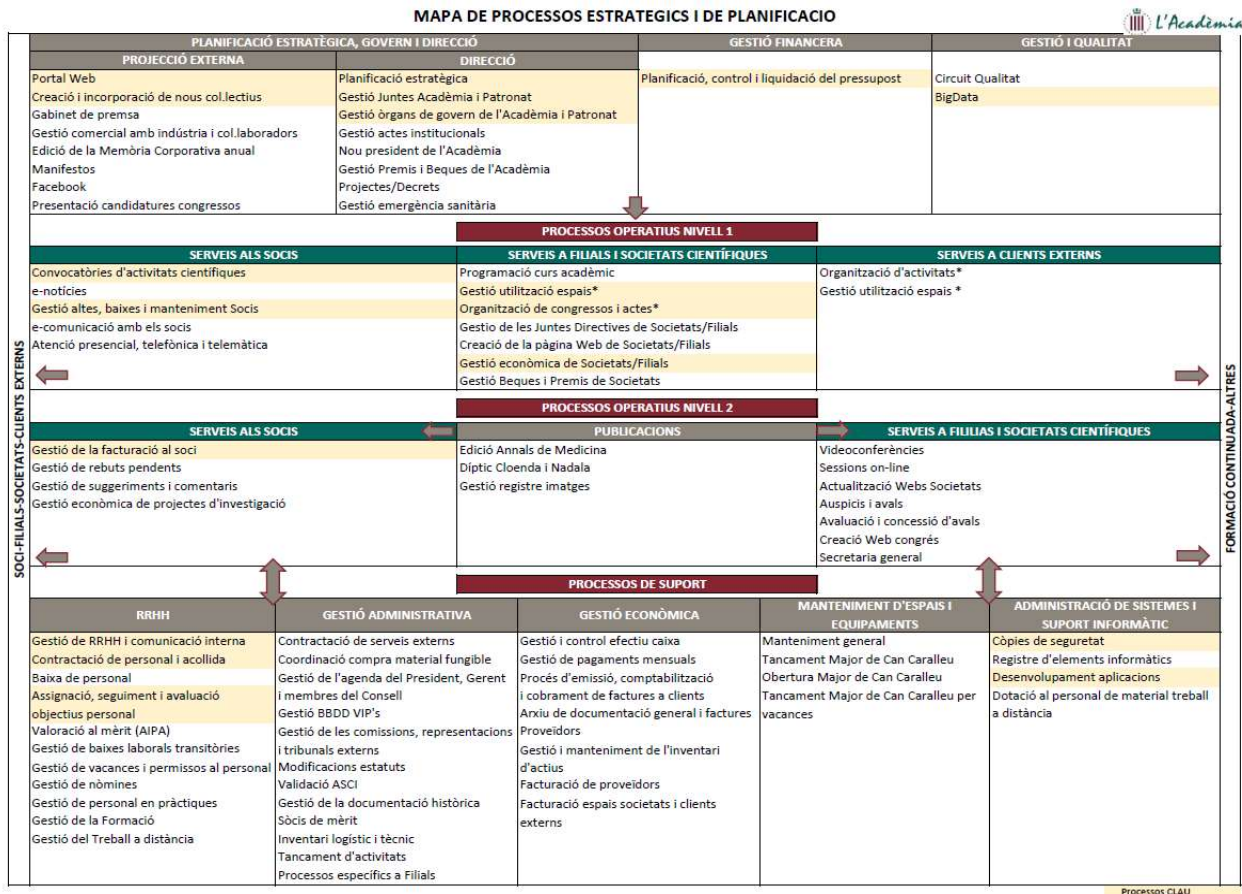
5.4. Digitalització i ús de tecnologies intel·ligents

L'Acadèmia aposta any rere any per la digitalització dels seus processos i l'ús de les noves tecnologies en les seves activitats. El 2022:

86%

De processos digitalitzats

A continuació es mostra el mapa de processos estratègics i de planificació:



Dels 83 processos, només 12 no estan digitalitzats:

- Creació i incorporació de nous col·lectius
- Planificació estratègica
- Gestió actes institucionals
- Gestió emergència sanitària
- Atenció presencial, telefònica i telemàtica
- Gestió utilització espais
- Modificació estatuts
- Arxiu de documentació general i factures
- Manteniment general
- Tancament major de Can Caralleu
- Obertura major de Can Caralleu
- Tancament major de Can Caralleu per vacances

Al 2022 es van realitzar les següents inversions en tecnologia i sistemes de virtualització:

8.021,81€

Software

84.714,66 €

Equips multimèdia

8.039,82 €

Equips informàtics

6. ASSESSORAMENT EXTERN

L'Acadèmia ha elaborat aquest informe de sostenibilitat amb l'assessorament extern d'INGECAL, **Ingeniería de la Calidad y el Medio Ambiente S.L.**, com empresa consultora. En l'elaboració del informe han participat, per part de l'empresa assessora externa:

- Evaristo Gutiérrez: Director d'INGECAL. Enginyer Tècnic Industrial. Màster en Direcció d'Operacions a ESADE. Auditor Sistemes Qualitat – EOQ. Curs Memòries de Sostenibilitat segons els estàndards GRI – Intertek.
- Mireia Riera: Consultora sostenibilitat i igualtat. Graduada en Economia per la Universitat Pompeu Fabra. Màster en Estudis Interdisciplinaris de Gènere a la Universitat Autònoma de Madrid. Curs Memòries de Sostenibilitat segons els estàndards GRI - Intertek.



7. ÍNDEX GRI

Declaració d'ús:	L'Acadèmia de Ciències Mèdiques i de la Salut de Catalunya i de Balears ha redactat la informació que es detalla en aquest índex de continguts GRI pel període entre 01/01/2022 i 31/12/2022 fent referència als estàndards GRI.
GRI utilitzat	GRI 1: Fonaments 2021, GRI 2 Continguts generals, GRI 3 Temes materials.

GRI	Ubicació	Pàgina
2.1. Perfil de l'Organització	1.1. Presentació de l'entitat	4
2.2. Entitats incloses als informes de sostenibilitat de l'organització	Sobre aquest informe	3
2.3. Període d'informació, freqüència i punt de contacte	Sobre aquest informe	3
2.4. Reexpressió de la informació	Sobre aquest informe	3
2.5. Verificació externa	Sobre aquest informe	3
3.1. Procés de determinació dels temes materials	1.5. Materialitat	10
3.2. Llistat de temes materials	1.5. Materialitat	14
3.3. Gestió dels temes materials	7. ÍNDEX GRI	14
Temes materials		
Materials i packaging	2.1. Materials i packaging	16
Emissions de CO2	2.2. Emissions de CO2	17
Gestió de residus	2.3. Gestió de residus	17
Gestió de l'energia	2.4. Energia	18
Formació i desenvolupament professional	3.2. Formació i desenvolupament professional	22
Salut i seguretat	3.3. Salut i seguretat	23
Diversitat, equitat i inclusió	3.4. Diversitat, equitat i inclusió	24
Protocol de prevenció de l'assetjament sexual i per raó de sexe	3.5. Protocol de prevenció de l'assetjament sexual i per raó de sexe	25
Projectes d'acció social	4.1 Projectes d'acció social i diàleg amb les comunitats	26
Privacitat i protecció de dades	4.2. Privacitat i protecció de les dades	27
Transparència	5.1. Transparència	28
Ètica empresarial i compliance	5.2. Ètica empresarial i <i>compliance</i>	28
Gestió de la comunicació, la confiança i la reputació	5.3. Comunicació, confiança i reputació	29
Digitalització i ús de les tecnologies intel·ligents	5.4. Digitalització i ús de les tecnologies intel·ligents	31